



**МУНИЦИПАЛЬНЫЙ СОВЕТ
РЫБИНСКОГО МУНИЦИПАЛЬНОГО РАЙОНА
третьего созыва**

РЕШЕНИЕ

от 29 октября 2015

№ 13

**О внесении изменений в генеральный план
Волжского сельского поселения Рыбинского
муниципального района Ярославской области**

Руководствуясь Градостроительным кодексом Российской Федерации, Федеральным законом от 06.10.2003 № 131-ФЗ «Об общих принципах организации местного самоуправления в Российской Федерации», Уставом Рыбинского муниципального района,

Муниципальный Совет Рыбинского муниципального района

Р Е Ш И Л:

1. Внести в генеральный план Волжского сельского поселения, утвержденный решением Муниципального Совета Волжского сельского поселения Рыбинского муниципального района от 17.06.2009 № 210 «О генеральном плане Волжского сельского поселения Рыбинского муниципального района Ярославской области» следующие изменения:

1.1. В подпункте 1.1. «Общие сведения», второй абзац изложить в следующей редакции: - «Географическая площадь территории поселения составляет 248,807 кв.км (или 24880,6505 га – в местной СК-76), периметр – 93,793 км. Последний абзац изложить в следующей редакции: - «Численность населения Волжского СП (зарегистрированных по месту жительства на начало 2015 года) составляет 3197 человек)».

1.2. Подпункт 1.4. «Землеустройство», изложить в следующей редакции:

Баланс земель при градостроительном зонировании территории Волжского сельского поселения (существующее положение)

NN пп	Категория земель (наименование зон)	Площадь (га)	%
1	2	3	4
1.	Земли сельскохозяйственного назначения, в том числе:	13369,7001	53,7
1.1.	Сельскохозяйственные угодья	7791,9702	31,3
1.2.	Сельскохозяйственные производственные предприятия	137,1299	0,6
1.3.	Коллективное садоводство (огородничество)	285,3	1,1

1.4.	Прочие угодья (леса, водные объекты и др.)	5 155,3	20,7
2.	Земли населенных пунктов	1 582,0999	6,2
3.	Земли инженерно-транспортной инфраструктуры		
	Земли лесного фонда	428,8	1,7
4.	Земли водного фонда	8 565,2	34,4
5.	Земли специального назначения	217,2505	0,9
6.	Земли запаса	45,9	0,2
7.	Земли рекреационного назначения	654,4	2,6
8.		17,3	0,1
	Общая площадь (в границах СП)	24880,6505	100,0

1.3. В подпункте 1.5.1. «Население (демографическая ситуация). Анализ динамики и тенденции», пятый абзац изложить в следующей редакции: - «Существующее население по Волжскому СП (зарегистрированных по месту жительства на начало 2015 года) составляет 3197 человек, проживающих в 94 сельских населенных пунктах».

1.4. Первый абзац подпункта 1.5.6. «Система особо охраняемых территорий и объектов» изложить в следующей редакции: - «В соответствии с перечнем ООПТ, утвержденным постановлением правительства Ярославской области от 01.07.2010 № 460-п «Об утверждении Перечня особо охраняемых природных территорий Ярославской области и о признании утратившими силу отдельных постановлений Администрации области и Правительства области», на территории Волжского сельского поселения расположены пять особо охраняемых природных территорий регионального значения общей площадью 152,0213 га, в том числе в границе Волжского сельского поселения 109,4933га:

Перечень особо охраняемых природных территорий расположенных в границах Волжского СП			
№№	Наименование ООПТ	Площадь га	В том числе в границе поселения
1	Памятник природы "Обнажение на р. Волге (от дер. Черменино до дер. Забава)"	11,9127	11,9127
2	Памятник природы "Обнажение триасовых слоёв на р. Яковке"	7,5508	7,5508
3	Памятник природы "Обнажения на р. Черёмухе и р. Еде (у деревень Максимовское, Дмитриевка, Ивановское, Конюшино)"	66,3614	59,607
4	Памятник природы "Тихвинское обнажение триасовых слоёв"	62,2932	26,5196
5	Памятник природы "Парк дер. Михалёво"	3,9032	3,9032
Итого:		152,0213	109,4933

1.5. Первый и второй абзацы подпункта 2.1. «Население и территориальное развитие» изложить в следующей редакции: - «Площадь территории Волжского СП составляет 24880,6505 га». Численность населения зарегистрированного на территории поселения составляет 3197 человек (по данным на начало 2015 года).

1.6. В подпункте 2.3. «Экологическая безопасность», первый абзац изложить в следующей редакции: - «При любом типе развития территории Волжского СП земли лесного фонда сохраняются на площади 8565,2 га (34,4%).»

1.7. Пункт 7.1. «Принципы территориального планирования», изложить в следующей редакции:

«При разработке генерального плана Волжского сельского поселения, определены границы и площади следующих функциональных зон (подзон):»

Ж – зоны населенных пунктов.

П – зона производственных предприятий.

КС - коммунально-складская зона.

Т - зона инженерно-транспортной инфраструктуры, в том числе:

Т-1 – зона автомобильного транспорта;

Т-2 – зона железнодорожного транспорта.

СХ – зоны сельскохозяйственного назначения, в том числе:

СХ-1 – зона сельскохозяйственных и прочих угодий;

СХ-2 – зона сельскохозяйственных производственных предприятий;

СХ-3 – зона коллективного садоводства (огородничества).

С - зоны территорий специального назначения, в том числе:

С-1 - зона кладбищ;

С-2 - зона размещения биозахоронений, свалок;

С-3 – зона режимных объектов (объекты МО и МВД).

ОО – зоны особо охраняемых территорий и объектов, в том числе:

ОО-1 – зоны объектов культурного наследия;

ОО-2 - зоны особо охраняемых природных территорий (ООПТ);

ОО-3 – зоны рекреации.

ЛФ - зона земель лесного фонда.

В - зона земель водного фонда.

ЗЗ - земли запаса.

ЗО - зоны защитного озеленения.

В границах населенных пунктов (зона **Ж**) могут быть определены следующие функциональные зоны:

- жилые;
- общественно – деловые;
- зоны производственных предприятий;
- коммунально-складские зоны;
- зоны сельскохозяйственного использования;
- рекреационные зоны;
- зоны инженерных и транспортных инфраструктур;
- зоны специального назначения;
- иные функциональные зоны.

1.8. Таблицу – «Баланс земель при градостроительном зонировании территории Волжского СП (Перспективное развитие)», исключить.

1.9. В подпункте 7.1.1. «Зоны сельскохозяйственного использования», в последнем предложении, слова: - «не изменяются на площади 276,7 га», заменить словами: - «занимают площадь 285,3 га».

1.10. Подпункт 7.1.2. «Жилые зоны (сельские населенные пункты)», дополнить таблицей следующего содержания:

«Перечень земельных участков категории «земли сельскохозяйственного назначения», включаемых в границы населенных пунктов».

№ № п/п	Кадастровый №	Площадь участка, кВ. м.	В какой населенный пункт включается
1.	76:14:040402:64	1500	д. Серково
2.	76:14:040402:65	2000	д. Серково
3.	76:14:040402:66	95053	д. Серково
4.	76:14:040402:67	1900	д. Серково
5.	76:14:040402:68	1500	д. Серково
6.	76:14:040402:69	1500	д. Серково
7.	76:14:040402:70	1500	д. Серково
8.	76:14:040402:71	2000	д. Серково
9.	76:14:040402:72	1500	д. Серково
10.	76:14:040402:73	1500	д. Серково
11.	76:14:040402:74	1400	д. Серково
12.	76:14:040402:75	2000	д. Серково
13.	76:14:040402:76	2000	д. Серково
14.	76:14:040402:77	2000	д. Серково
15.	76:14:000000:181	10279	д. Серково
16.	76:14:040401:464	10701	д. Ульяновское
16.	76:14:040401:466	10400	д. Ульяновское
17.	76:14:040401:467	10077	д. Ульяновское
18.	76:14:040401:574	59319	с. Сретенье
19.	76:14:040401:575	41558	с. Сретенье
20.	76:14:040402:53	21789	д. Сельцо-Воскресенское
21.	76:14:040402:92	50000	с. Михайловское
	Итого:	340999	

1.11. В подпункте 7.1.7.2. «Земли особо охраняемых природных территорий», в последнем предложении слова: - «площадь 103,7 га», заменить словами: - «площадь 109,4933 га».

1.12. В подпункте 7.1.8. «Земли природоохранного назначения», второй абзац изложить в следующей редакции: - «Земли лесного фонда сохраняются на площади 8565,2 га. Третий абзац исключить».

1.13. В подпункте 7.1.9. «Принципы градостроительного (территориально-функционального) зонирования СНП Ермаково и Сретенье (численность населения – более 100 чел.)», в седьмом абзаце слова: - «Существующая территория СНП Сретенье составляет площадь в 113,85 га», заменить словами: - «Существующая площадь СНП Сретенье составляет 120,0353 га».

1.14. В подпункте 7.2. «Социальное обслуживание населения», третий абзац дополнить словами: - «Планируется строительство домика и кафе «Курочки Рыбы»

в п. Ермаково, строительство «домика Арины Родионовны» в с. Михайловское», строительство универсальной спортивной площадки в пос. Ермаково».

1.15. В подпункте 7.3.4. «Тепоснабжение», первый абзац изложить в следующей редакции: - «Существующие отопительные котельные расположены в пос. Ермаково, с. Сретенье, на производственной территории ОАО «Волжанин». Планируется строительство угольной котельной в д. Забава».

1.16. В пункте 8. «Основные технико-экономические показатели», слова: - «Площадь территории Волжского СП в местной системе координат (СК-76) – 24 873,50 га; периметр – 92 км», заменить словами: - «Площадь территории Волжского сельского поселения в местной системе координат (СК-76) – 24 880,6505 га, периметр – 93,793 км», слова: - «Население: существующее – 3159 чел.», заменить словами: - «Население: существующее – 3197 человек (по состоянию на начало 2015 года».

2. В графические материалы генерального плана Волжского сельского поселения, утвержденного решением Муниципального Совета Волжского сельского поселения Рыбинского муниципального района от 17.06.2009 № 210 «О генеральном плане Волжского сельского поселения Рыбинского муниципального района Ярославской области», внести следующие изменения:

2.1 Признать утратившими силу:

- схему 5 "Планируемое использование территории".

2.2 Утвердить:

- карту планируемого размещения объектов местного значения;

- карту границ населенных пунктов;

- карту функциональных зон .

3. Администрации Рыбинского муниципального района разместить Генеральный план Волжского сельского поселения Рыбинского муниципального района в редакции настоящего решения в Федеральной государственной информационной системе территориального планирования и на официальном сайте администрации Рыбинского муниципального района <http://www.admrnr.ru> в информационно-телекоммуникационной сети Интернет».

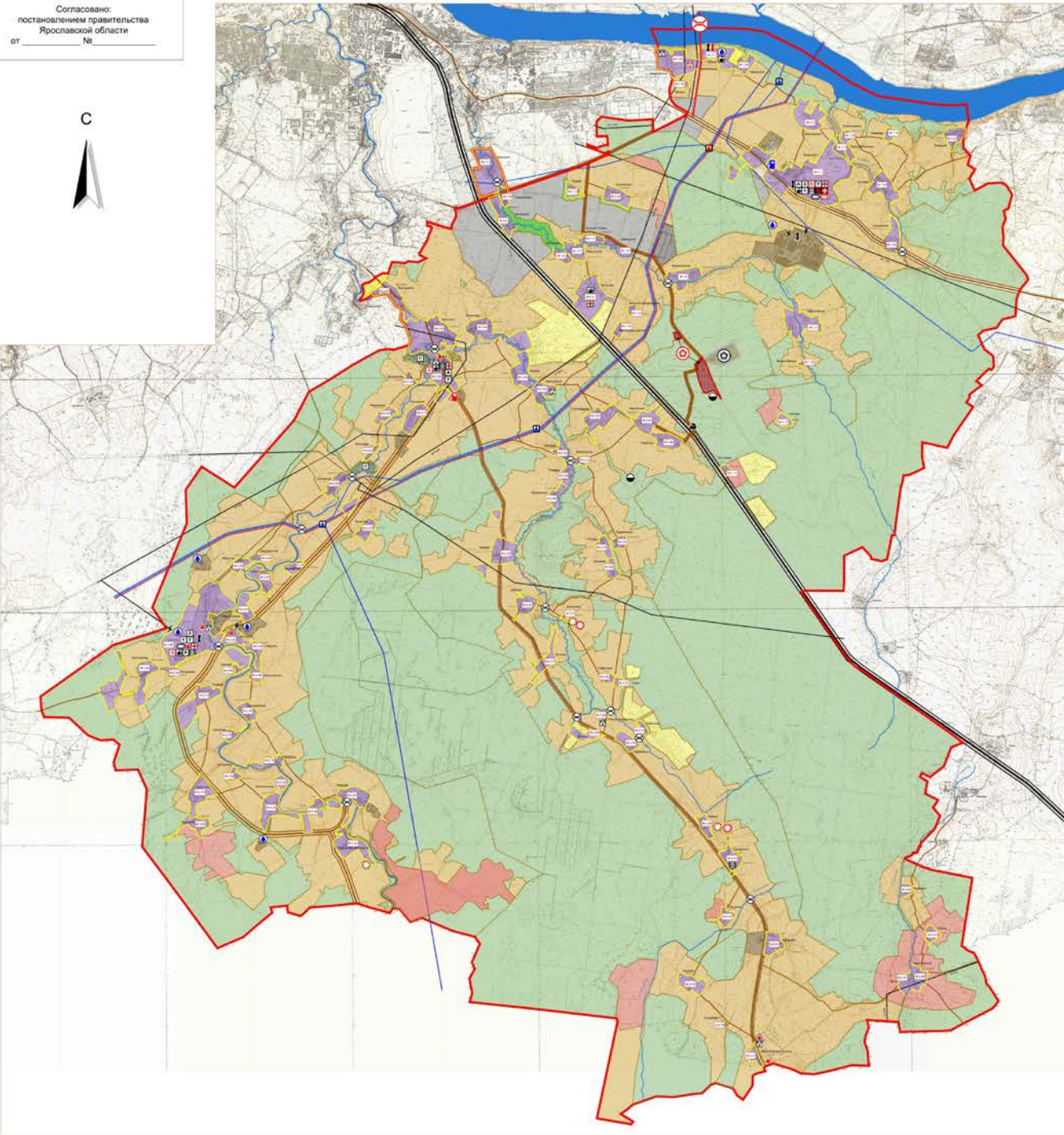
4. Опубликовать настоящее решение в газете «Новая жизнь».

5. Настоящее решение вступает в силу с момента его официального опубликования.

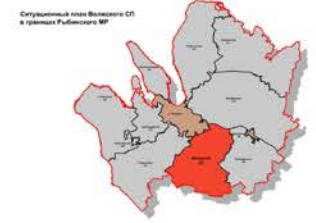
6. Контроль за исполнением настоящего решения возложить на постоянную комиссию по экономической политике и имущественным отношениям (председатель – Ильвес А.А.).

**Председатель Муниципального Совета
Рыбинского муниципального района**

А.В. Малышев



КАРТА планируемого размещения объектов местного значения Волжского сельского поселения Рыбинского района Ярославской области



Условные обозначения:

- Границы сельского поселения
- Границы территориальных зон
- Границы населенных пунктов
- Идентификаторы населенных пунктов

- Социально культурное и бытовое обслуживание:**
- А - Котельная (с/к, котельная), администрация, почта и т.д. (существующие)
- У - Школы, дошкольные учреждения (существующие)
- Д - Детские дошкольные учреждения (существующие, планируемые)
- С - Учреждения организационного отдела: санатории, пансионаты, дома отдыха, летние лагеря, посты, диспансерно-подсобные учреждения, реабилитационно-подсобные объекты (существующие)
- К - Учреждения культуры (клубы, библиотеки) (существующие)
- Ф - Физкультурно-оздоровительные сооружения (существующие, планируемые)
- + - Объекты здравоохранения: больницы, поликлиники, ФАП, аптеки (существующие, планируемые)
- B - Банки, отделения связи (существующие, планируемые)
- T - Объекты сервиса: торговля, общественное питание, бытовое обслуживание (существующие)
- Объекты культурного наследия:**
- ▲ - регионального значения
- ▲ - выявленные

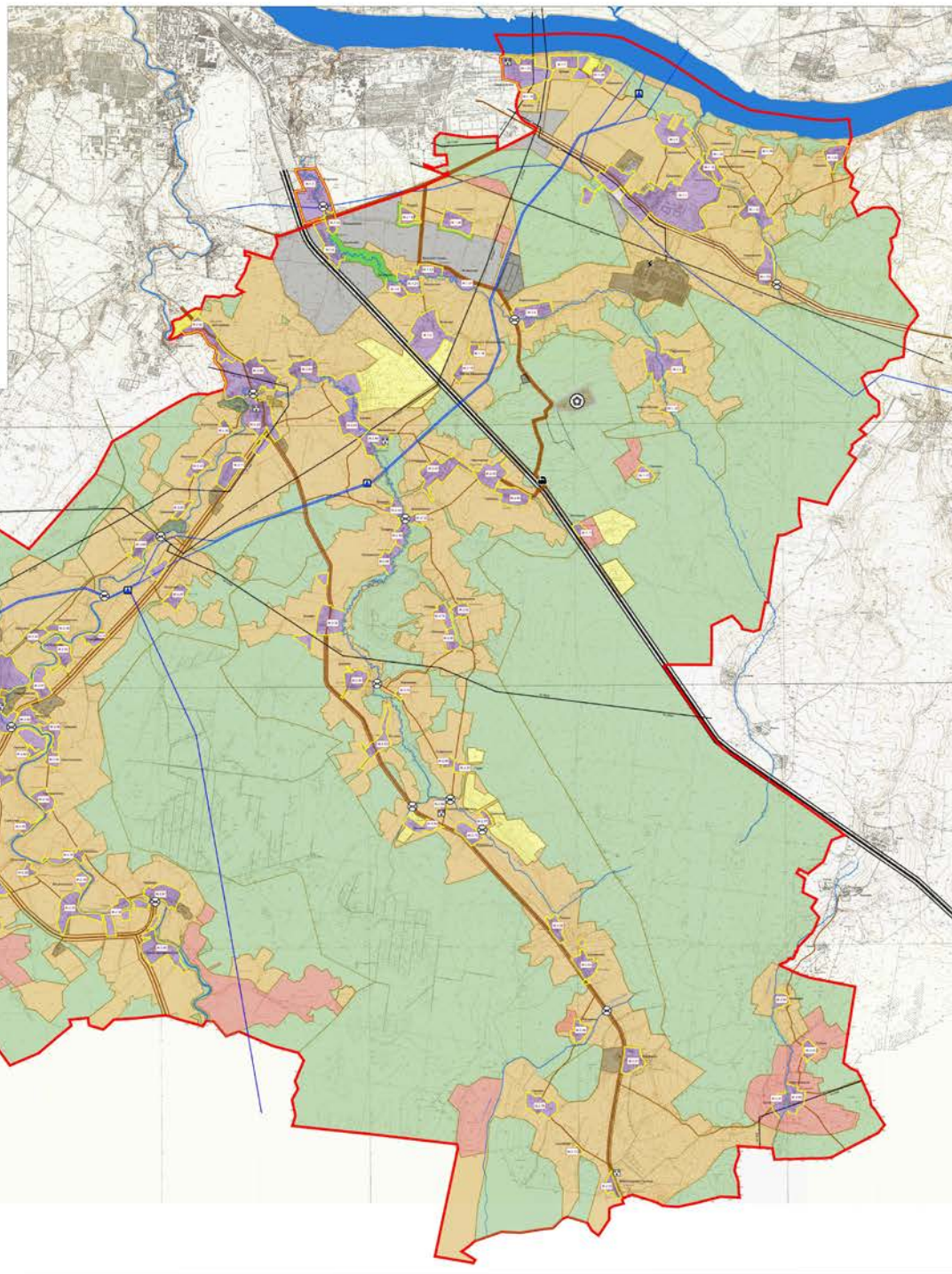
- Объекты специального назначения:**
- C - Свалки ТБО и промисленных отходов (существующие, планируемые)

- Линейные транспортные коммуникации:**
- автомобильные дороги регионального (муниципального) значения (существующие, планируемые)
- железные дороги
- X - мосты (существующие, планируемые)
- Линейные инженерные коммуникации:**
- ЛЭП 30, 110, 500 кВ
- магистральные газопроводы (существующие, планируемые)

- Объекты инженерной инфраструктуры:**
- ⚡ - распределительные электростанции (существующие)
- 💧 - основные водозаборные сооружения из поверхностных и подземных (артезианских) источников
- 🔥 - отопительные котельные (существующие, планируемые)
- 🏠 - газораспределительные пункты (существующие, планируемые)
- Объекты связи:**
- 📶 - вышки (антенны) сотовой, радиорелейной и спутниковой связи
- Объекты транспортной инфраструктуры:**
- 🚗 - АЗС (планируемые)
- 🚉 - ГЭС (гидроэлектростанции) (планируемые)
- 🚉 - железнодорожные станции (платформы)
- 🚰 - биогазорегенерация (планируемые)
- 🏠 - мусоросортировка (существующие, планируемые)
- 🏠 - песчаные карьеры (существующие, планируемые)

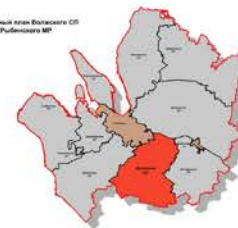
Исполнитель: ООО «Рыбинский проект»	Масштаб: 1:10000
Составитель: И.И. Иванов	Дата: 2013 г.
Проверил: А.А. Петров	Дата: 2013 г.
Утвердил: М.М. Сидоров	Дата: 2013 г.
Итого листов: 1	Лист: 1 из 1

С



КАРТА границ населенных пунктов Волжского сельского поселения Рыбинского района Ярославской области

Ситуационный план Волжского СП
в границах Рыбинского МР



Условные обозначения:

- Граница сельского поселения
- Границы территориальных (функциональных) зон
- Границы населенных пунктов
- Земли населенных пунктов
- Индексы населенных пунктов
- Линейные транспортные коммуникации:**
 - автомобильные дороги регионального (межмуниципального) значения
 - автомобильные дороги местного значения
 - безхозные дороги
 - железные дороги
 - мосты
- Линейные инженерные коммуникации:**
 - ЛЭП 35; 110; 500 кВ
 - магистральные газопроводы
- Объекты инженерной инфраструктуры:**
 - распределительные электростанции
 - газораспределительные станции
- Объекты транспортной инфраструктуры:**
 - железнодорожные станции (платформы)
- Объекты специального назначения:**
 - Свалки ТБО и промышленных отходов
 - кладбища

Исполнен изданий в географической форме	
Волжского сельского поселения	
Муниципальное образование	
Муниципальный район	
Область	
№	Дата
1	2021
2	
3	

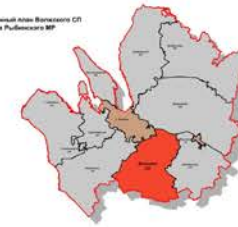
Итого: _____

С



КАРТА функциональных зон Волжского сельского поселения Рыбинского района Ярославской области

Ситуационный план Волжского СП
и границ Рыбинского МР



Условные обозначения:

- Границы сельского поселения
 - Границы территориальных (функциональных) зон
 - Границы населенных пунктов
 - Ж.П. - Идентификаторы населенных пунктов
 - границы санитарно-защитных зон
 - границы водозащитных зон
- Объекты культурного наследия:**
- регионального значения
 - выявленные
- Особо охраняемые территории и объекты:**
- Особо охраняемые природные территории (номер объекта в описании)
- Линейные транспортные коммуникации:**
- автомобильные дороги регионального (муниципального) значения
 - железные дороги
 - мосты
- Линейные инженерные коммуникации:**
- ЛЭП 35, 110, 500 кВ
 - магистральные газопроводы
- Объекты инженерной инфраструктуры:**
- распределительные электростанции
 - основные водозаборные сооружения из поверхностных и подземных (артезианские) источников с зоной охраны
 - газораспределительные станции
- Объекты транспортной инфраструктуры:**
- железнодорожные станции (платформы)
- Объекты специального назначения:**
- Светильники ТЭО и промышленных отходов
 - кладбища (существующие, планируемые)

Перечень особо охраняемых природных территорий расположенных в границах Волжского СП

№ п/п	Наименование ООПТ	Площадь, га	В том числе в границах поселения
1	Памятник природы "Облавление на р. Волга от д. Чернышино до д. Забаво"	11,9127	11,9127
2	Памятник природы "Облавление (трясовый слой на р. Волга)"	7,5508	7,5508
3	Памятник природы "Облавление на р. Чарыбуля и р. Еда (у д.р. Мамасовское, Дюгарино, Ивановское, Кочешкино)"	66,3614	59,607
4	Памятник природы "Кельменское облавление (трясовый слой)"	62,2932	26,5196
5	Памятник природы "Парк д.р. Михалево"	3,9032	3,9032
Итого:		152,0213	109,4983

Виды и состав территориальных (функциональных) зон.

- Ж - Зоны населенных пунктов
- СХ - Зоны сельскохозяйственного назначения
- СХ-1 - Зоны сельскохозяйственных и прочих угодий
- СХ-2 - Зоны сельскохозяйственных производственных предприятий
- СХ-3 - Зоны коллективного садоводства (огородничества)
- ЛР - Зоны земель лесного фонда
- П - Зоны производственных предприятий (существующие, планируемые)
- ЗЗ - Земли запаса
- ФП - Земли фонда перераспределения
- Т - Зоны инженерно-транспортной инфраструктуры
- Т-1 - Зоны автомобильного транспорта (существующие, планируемые)
- Т-2 - Зоны железнодорожного транспорта
- С - Зоны территорий специального назначения
- С-1 - Зоны кладбищ (существующие, планируемые)
- С-2 - Зоны объектов размещения отходов потребления (светильники ТЭО и промышленных отходов)
- ОО - Зоны особо охраняемых территорий и объектов
- ОО-2 - Зоны особо охраняемых природных территорий
- ОО-3 - Зоны рекреационного назначения

Виды зон	П	З	С
Ж			
СХ			
ЛР			
П			
ЗЗ			
ФП			
Т			
С			
ОО			